



Swiss Dogs on Ice

Samenbank für Schweizer Hunderassen



Universität Bern | Universität Zürich
vetsuisse-fakultät

SKG SCS
HUND SCHWEIZ CHAM SUISSE CANIS SVIZZERO

Albert-Heim-Stiftung
der Schweizerischen Kynologischen Gesellschaft
mit Sitz im Naturhistorischen Museum in Bern

Bedrohung der Schweizer Hunderassen



Verlust traditioneller Aufgaben



Internationalisierung



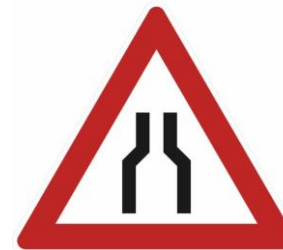
Verdrängung



Popular Sires



Lebensraumrückgang



Genetischer Flaschenhals

Bedrohung Schweizer Hunderassen

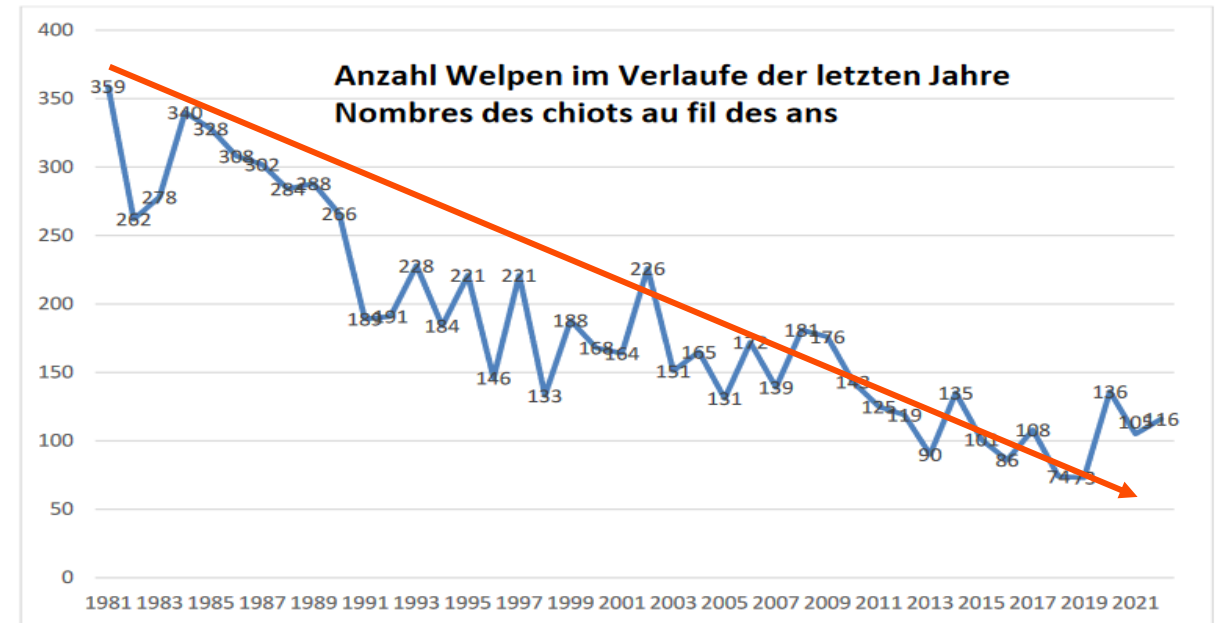
Zuchtrüden im Schweizerischen Laufhundclub
(gemäss Deckrüdenliste (Schweizerischer Laufhundclub))

	2023	2025	2026
Berner Laufhund	19	20	18
Jura Laufhund	47	49	38
Luzerner Laufhund	54	40	36
Schwyzer Laufhund	32	27	27

Verfügbare Rüden - Mâles disponibles - Maschi disponibili

VARIETE	N° LOS	NOM_AFFIXE	HAUTEUR	PROPRIETAIRE	DOMICILE
B	11570	Lego-Brandiers	54	Troillet Pierre-Alain	1948 Lourtier
B	716377	Asco-Eggschiwald	56	Müller Roger	7402 Bonaduz
B	721055	Garry-Roulotte Enchantée	53	Troillet Pierre-Alain	1948 Lourtier
B	721057	Granit-Roulotte enchantée	53	Dill Marcel	1268 Burtigny
B	723497	Lindo-Resega Nuova	56	Brumana Giovanni	6952 Cannobio
B	730217	Ben-Weinberg	54	Looser Werner	8767 Elm
B	736181	Isko-Poulotte Enchantée	57	Lötscher Hans	6196 Marbach

<https://www.laufhund.ch/zucht?file=files/themes/laufhund/Dokumente/Zucht/Verfuegbare%20R%C3%BCden%20-%202009.02.2023.pdf&cid=964>



<https://www.laufhund.ch/zucht?file=files/themes/laufhund/Dokumente/Zucht/Verfuegbare%20R%C3%BCden%20-%202009.02.2023.pdf&cid=964>

Samenbank

Etablierung einer Samenbank für Schweizer Hunderassen

► *Tagung Schweizer Hunderassen, SKG, 10. Juni 2023*



Vorgeschichte



Juni 2023



September 2024

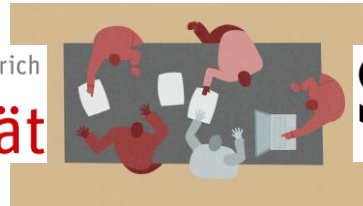


November 2024



Juni 2025

Universität Bern | Universität Zürich
vetsuisse-fakultät



SKG SCS
hund schweiz chien suisse cane svizzero



Swiss Dogs on Ice

Samenbank für Schweizer Hunderassen



Universität Bern | Universität Zürich
vetsuisse-fakultät

SKG SCS
HUND SCHWEIZ CHAM SUISSE CANIS SVIZZERO

Albert-Heim-Stiftung
der Schweizerischen Kynologischen Gesellschaft
mit Sitz im Naturhistorischen Museum in Bern

Projektlauf

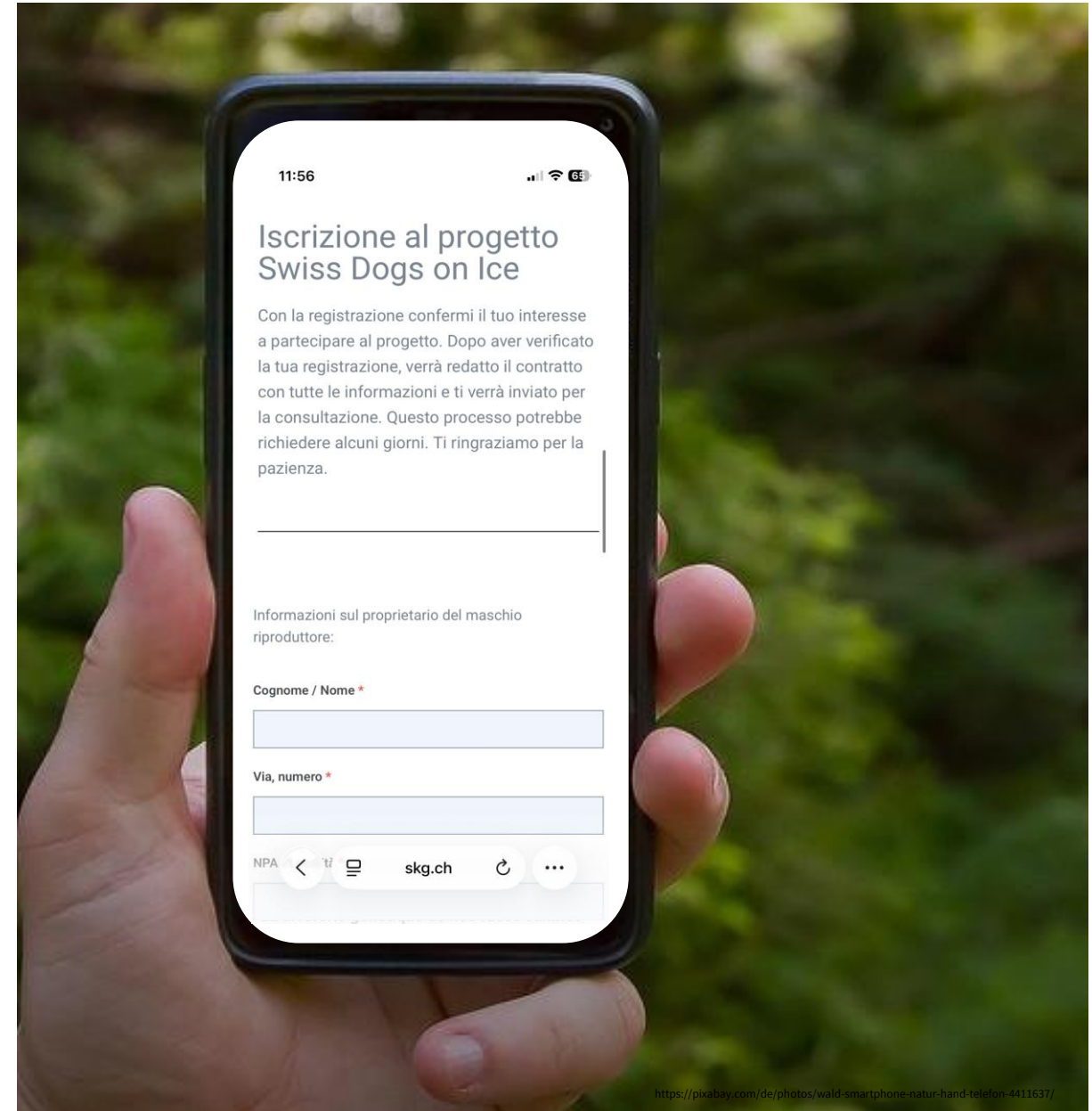
Anmeldung über Onlineformular

[Startseite](#) » [Die SKG](#) » [Die Schweizer Hunderassen](#) » Swiss Dogs on Ice

- Kontaktinformationen
- Informationen zum Rüden
- Abstammungsurkunde
- Bestätigung Zuchtzulassung

Ansprechperson SKG
Cornelia Gerber

Ansprechperson Vetsuisse / Tierspital Zürich
Johannes Herbel
swissdogsonice@vetclinics.uzh.ch



Projektablauf

Andrologische Voruntersuchung

Allgemeine Untersuchung

- Allgemeingesundheit
- Vorerkrankungen
- Zuchthistorie

Andrologische Untersuchung

- Hodensack / Hoden
- Penis / Präputium
- Prostata
- inkl. Ultraschall



Projektlauf

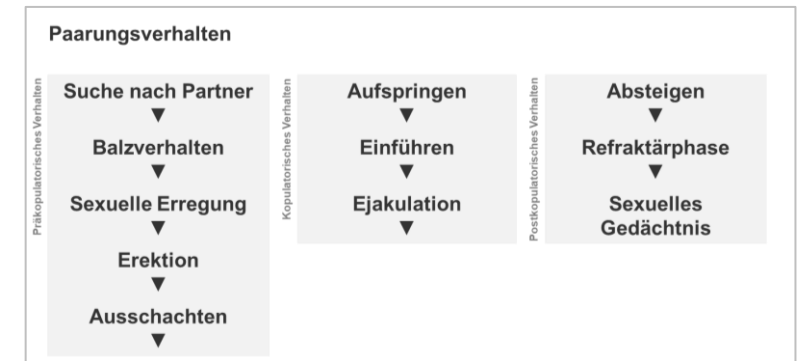
© 2026 Vetsuisse-Fakultät, UZH / Michelle Aimée Oesch



Samengewinnung

Durch digitale Manipulation in Anwesenheit einer läufigen Hündin oder Zuhilfenahme eines Dufttupfers

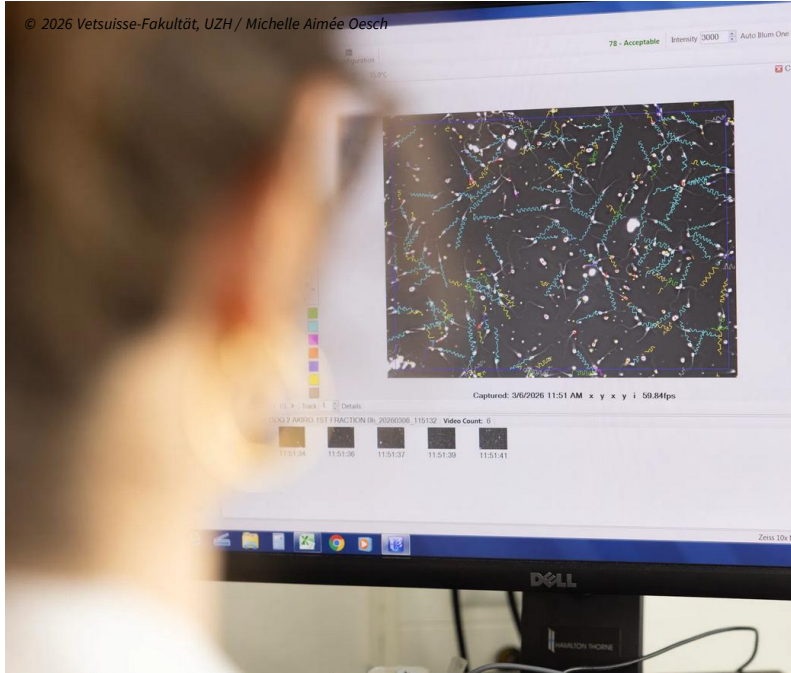
Verfahren ist etabliert und stressfrei, entspricht weitestgehend der natürlichen Reflexkette beim Deckakt



Projekttablauf

Samenuntersuchung

Erfolgt nach modernsten internationalen Standards (und darüber hinaus); Besitzer erhalten ein ausführliches Untersuchungsprotokoll



CASA (Computer Assisted Sperm Analysis)



Multicolor-Flowcytometry

- Unterscheidung lebende/tote Spermien
- Zellmembranintegrität
- Spermienkapazitation



Sperm Chromatin Structure Assay

- DNA Fragmentation

Projektlauf

Samenuntersuchung

Erfolgt nach modernsten internationalen Standards (und darüber hinaus); Besitzer erhalten ein ausführliches Untersuchungsprotokoll

Merkmal	Körpergewicht (kg)			
	≤ 10 kg	11 - 20	21 - 40	≥ 41
Gesamtvolumen (ml)	5 - 10	5 - 10	10 - 20	15 - 30
Phase 2 Volumen (ml)	0,5 - 1,0	0,5 - 2,0	1,0 - 2,0	1,0 - 3,0
Spermien ges. ($\times 10^6$)	450	800	1200	1500
Vorwärtsbew. (%)	60 - 70			
Membranschäden (%)	5 - 10			
Formabw. (%)	10 - 25			

nach Günzel-Apel 1994

Projektablauf

Kryokonservierung

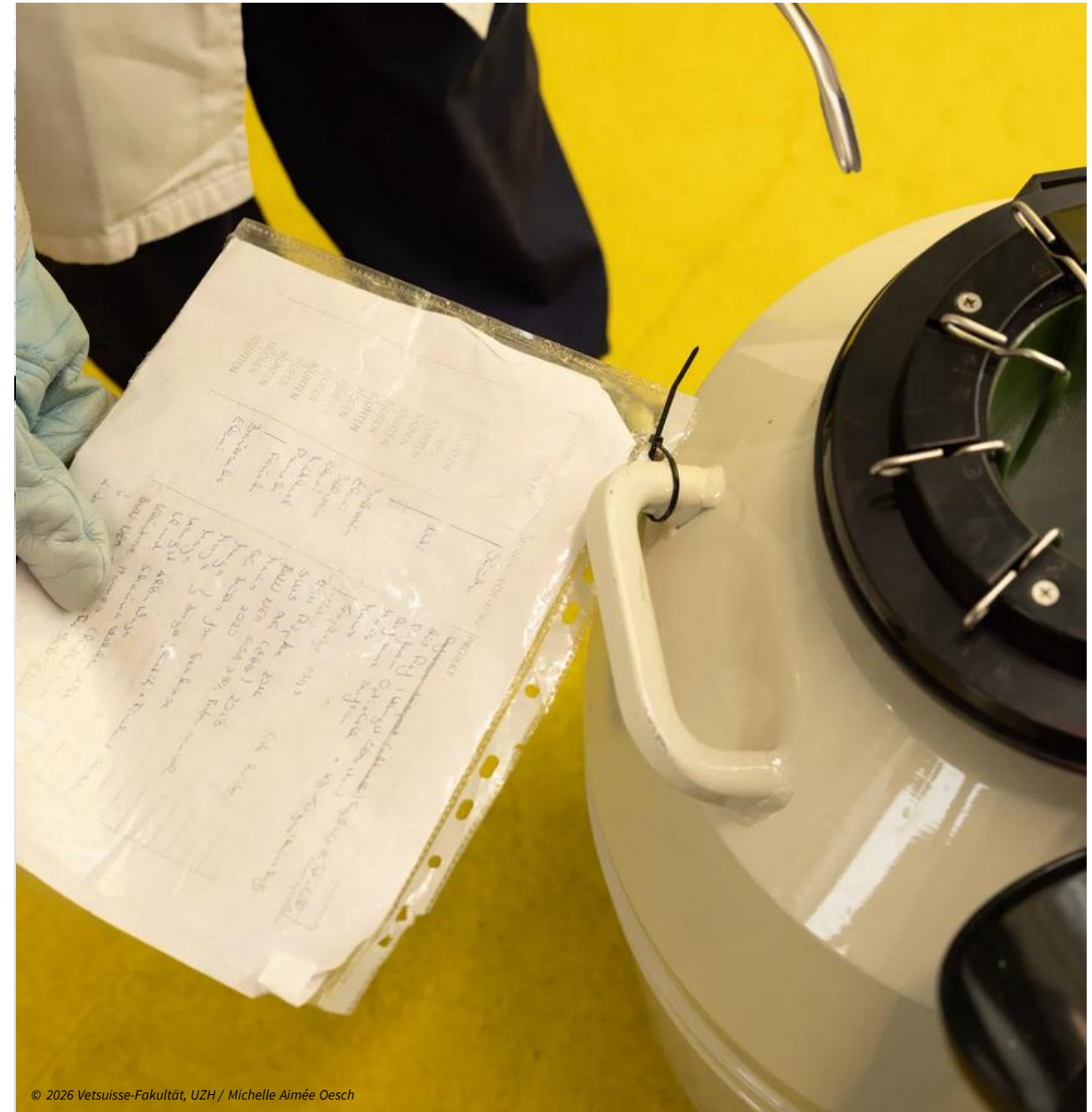
Samen wird mit einer speziellen Verdünnungslösung gemischt, damit sind die Spermien während des Einfrierprozesses vor Gefrierschäden geschützt

Verdünnter Samen wird in spezielle Röhrchen (sogenannte Pailletten o. Straws) gefüllt

Samen wird abgekühlt und dann eingefroren

Besamungsportionen werden anschliessend in flüssigem Stickstoff bei -196 °C eingelagert

Alle Aktivitäten gestoppt. Samen wird voraussichtlich viele Jahrzehnte lagerungsfähig sein



Projekttablauf



© 2026 Vetsuisse-Fakultät, UZH / Michelle Aimée Oesch

Blutentnahme

Jedem Rüden werden 3-4 ml EDTA-Blut entnommen

Blut wird im DNA-Archiv des Instituts für Genetik Universität Bern (Prof. Tosso Leeb) für zukünftige Untersuchungen eingelagert

Ziel: genetische Diagnostik in der Zukunft ermöglichen

Wo?

AgroVet Strickhof
Eschikon 21
CH-8315 Lindau

AgroVet
Strickhof



Verteilung der Besamungsportionen

Die gewonnenen Besamungsportionen werden in zwei gleichwertige Hälften aufgeteilt:

Besamungsportionen für die Rüdeneigentümer:innen:

50 % der Besamungsportionen gehen in den direkten Besitz der Rüdeneigentümer:innen über. Samen kann für private Zuchtvorhaben genutzt werden. Der Tiefgefriersamen kann in der Samenbank des Tierspitals aufbewahrt werden.

50/50



Besamungsportionen für das Projekt:

50 % werden dem Projekt zugeführt und dienen dem übergeordneten Ziel, den Erhalt der Schweizer Hunderassen zu sichern. Das Material wird zentral verwaltet und kann gezielt eingesetzt werden, zur Förderung zukünftiger Zuchtprogramme.

Finanzierung & Kosten

Anschubfinanzierung durch die Albert-Heim-Stiftung zum Projektstart (2 Jahre)

Derzeit volle Kostenübernahme(!) für Samengewinnung, Samenaufbereitung, Tiefgefrierung und Lagerung
Für Rüdeneigentümer:innen entstehen keinerlei weitere finanzielle Aufwendungen

Die Besamungsportionen im Besitz der Rüdeneigentümer:innen können zu den üblichen Lagerungsgebühren eingelagert werden (derzeit ca. CHF 50 / Jahr)

Plan: Langfristig Finanzierung durch weitere Förderungen, Zuchtvereine, Kostenbeitrag bei Samennutzung
Das Projekt ist nicht auf Gewinnerzielung ausgelegt

Auswahl der Rüden



Rüden der Schweizer Hunderassen: Bernhardiner, Berner Sennenhund, Appenzeller Sennenhund, Entlebucher Sennenhund, Grosser Schweizer Sennenhund, Schweizer Laufhund, Schweizer Niederlaufhund, Weisser Schweizer Schäferhund, Continental Bulldog.

FCI Abstammungsurkunde Zuchtzulassung.

Hunde ohne FCI anerkannte Ahnentafel können phänotypisiert und angekört werden.

Keine Altersbeschränkungen.

Auswahl der Rüden

Rüde sollte mind. 2 Tage nicht gedeckt haben

Kein jahreszeitlicher Einfluss auf Samenqualität und Ejakulatvolumen vorhanden

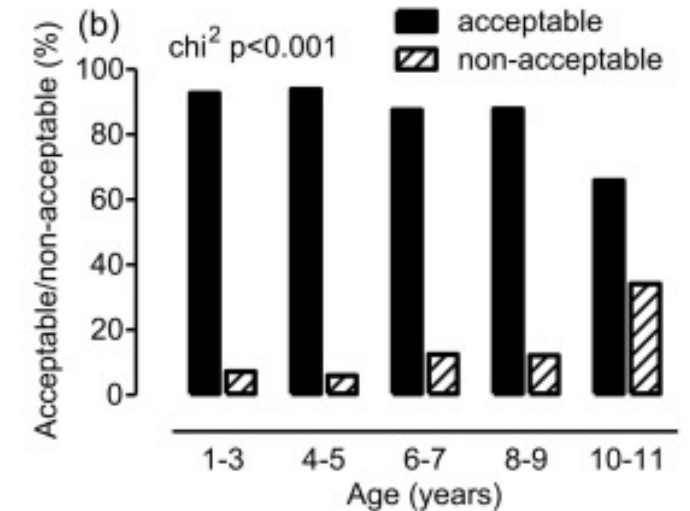
(Lechner et al., 2022)

Samenqualität ist über einen langen Zeitraum gleichbleibend, nimmt ab einem bestimmten Alter rapide ab

(Lechner et al., 2022)

Anzahl an „Bad Freezern“ nimmt mit ansteigendem Alter der Rüden zu

(Schäfer-Somi und Palme 2016)





Einsatz Tiefgefriersamen

Kommission aus einem Mitglied des Arbeitskreises Zucht, Verhalten, Tierschutz (AKZVT), einem Verantwortlichen der Vetsuisse Fakultät, und Vertreter:in des betreffenden Zuchtvereins.

Entscheiden gemeinsam über Anfragen zum Einsatz von Tiefgefriersamen aus Swiss Dogs on Ice
Beitrag zur Gesunderhaltung der Rasse und zur genetischen Diversität sind dabei zu berücksichtigen

Solange der Rüde lebt und fruchtbar ist, kann kein Samen aus dem Projekt verwendet werden.

Besamung i.d.R. am Tierspital Zürich
(Kleintierreproduktion, Prof. Fredi Janett)

Plan: Bei Nutzung wird ein Unkostenbeitrag in Höhe der für die Rasse durchschnittlichen Deckgebühren in Rechnung gestellt, der in die Weiterfinanzierung des Projektes fließt



<https://www.steinersarnen.ch/project/leuchtturm-oberalppass>

Zusammenfassung

Langfristige (jahrzehntelange) Lagerung von direkt nutzbarem genetischem Material

Klare Vorteile für Rüdenbesitzende und für die Schweizer Hunderassen, insbesondere die Schweizer Laufhunde

Gut abgewogener Einsatz des Samens nach dem Versterben des Rüden (Nutzungskommission), ggf. auch nach genetischen Erkenntnissen, die wir heute noch nicht haben

Viele, die Hund lieben, möchten es gerne einmal erleben,
junge Hunde zu bekommen und aufzuziehen. Sie ahnen nicht,
welche Kenntnisse und Erfahrungen dazu notwendig wären.

Albert Heim, aus "Zürcher Tierschutz", Jubiläum 1856-1936



Universität
Zürich ^{UZH}

Vielen Dank



Kontakt

Dr. Johannes Herbel

Kleintierreproduktion

Tierspital UZH, Winterthurerstrasse 260, 8057 Zürich

swissdogsonice@vetclinics.uzh.ch

